

Lisa 5. Ala 3b hindamine

Sisukord

SISSEJUHATUS	2
1 MÕJU INIMESE TERVISELE, SOTSIAALSETELE VAJADUSTELE JA VARALE	4
1.1 ASUSTUS JA MAAKASUTUS, VISUAALNE MÕJU	4
1.2 MÜRA JA VIBRATSIOON	5
1.3 VARJUTUS	6
1.4 MÕJU PÄRANDKULTUURIOBJEKTIDELE, KULTUURIMÄLESTISTELE JA VÄÄRTUSLIKELE MAASTIKELE	6
1.5 MÕJU VARALE	8
1.6 MOBIILSIDE	8
1.7 KLIIMA	8
2 MÕJU RIIGIKAITSELISTELE OBJEKTIDELE (RADARID, RIIGIKAITSELISED EHITISED)	8
3 MÕJU LOODUSKESKKONNALE	9
3.1 NATURA HINDAMINE	9
3.2 LINNUSTIK	19
3.3 NAHKHIRED	22
3.4 ROHELINE VÕRGUSTIK	22
3.5 MUUD LOODUSVÄÄRTUSED	23
4 MÕJU PINNASELE, PINNA- JA PÕHJAVEELE	24
4.1 MÕJU PINNASELE	24
4.2 PINNA- JA PÕHJAVESI, MÕJU VEEREŽIIMILE JA -KVALITEEDILE	24
5 MÕJU MAAVARADELE	26
6 JÄÄTMETEKE JA RINGMAJANDUS	27
7 AVARIIOLOKORDADE ESINEMINE JA VÕIMALIKUD TAGAJÄRJED	27
8 TÕENÄOLINE ARENG JUHUL, KUI ERIPLANEERINGUT ELLU EI VIIDA	27

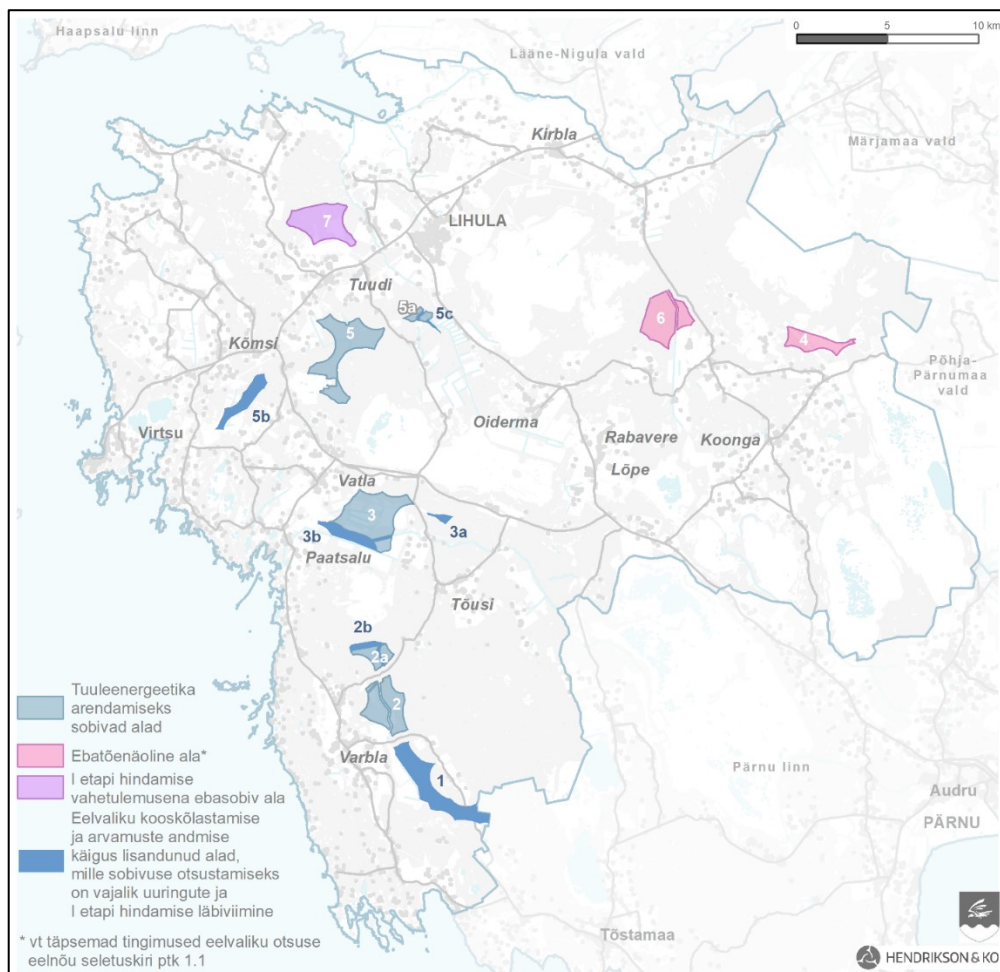
Sissejuhatus

Käesolev dokument on koostatud 01.03.2024, lisana Lääneranna alla tuuleparkide eriplaneeringu asukoha eelvaliku ja keskkonnamõjude strateegilise hindamise I etapi aruandele (edaspidi lühendatult ka: **I etapi aruanne** või **põhiaruanne** või **I etapi põhiaruanne**).

Planeeringu käigus sobivate alade valiku protsessi on kirjeldatud I etapi aruandes, peatükis 1.1.

Vastavalt peatükis 1.1. esitatule:

*Otsuse eelnõude ja KSH I etapi aruande kooskõlastamise ja arvamuse avaldamise ringil (PlanS §105) tehti mitmeid ettepanekuid alade laiendamiseks ja lisamiseks (vt järgnev joonis nr 1.1.2). Kuna väljapakutud alad ei kattu elu- ja ühiskondlike hoonete 1 km puhvri ja valdavalt ka teiste olulisemate puhvritega (mõned jäävad osaliselt veekogu ehituskeeluvööndisse või maanteedehituse puhvrissse), otsustati võimaldada alade edasist uurimist. Kattumine Keskkonnaameti puhvritega on siiski indikaator teadaolevatest potentsiaalselt olulise keskkonnamõjuga riskikohtadest. **Seetõttu tuleb väljapakutud aladele (sh olemasolevate alade laiendustele) täiendavalt läbi viia ka I etapi keskkonnamõju strateegiline hindamine.** Väljapakutud alade sobivus otsustatakse peale nende aladele uuringute läbiviimist ja I etapi aruande koostamist.*



Joonis 1.1.2. Tuuleenergeetika arendamiseks sobivad alad

Käesolevas lisas on esitatud alale 3b täiendavalt läbi viidud I etapi keskkonnamõju strateegilise hindamise tulemused.

Käesoleva lisa näol ei ole tegemist eraldi KSH aruandega, seda saab käsitleda vaid koos I etapi aruandega. Kogu I etapi aruandes esitatud sisu, mis ei sõltu otseselt ala 3b paiknemisest, jääb kehtima ka ala 3b puhul – kavandatava tegevuse kirjeldus on esitatud põhiaruande peatükis 1, mõjude hindamise viis läbi sama tööühm, mis nimetatud põhiaruande sissejuhatuses, hindamisel on kasutatud sama meetodikat, mis kirjeldatud põhiaruande ptk 2.1 jne.

Samuti ei korrata kõiki I etapi aruandes esitatud (ka ala 3b kohta käivaid) mõjuhindanguid ja tulemusi, tuuakse välja vaid vajalikud täiendavad kirjeldused ja hinnangud, mis tulenevad ala 3b konkreetsest asukohast ja lisandumisest (juba läbi analüüsitud) ala 3 kõrvale – et tagada ala 3b käsitlus ja hindamine samas detailsuses ja põhjalikkusega nagu I etapi käigus hinnatud alad.

Ala 3b täiendavad kirjeldused ja hinnangud on alljärgnevalt esitatud samade mõjuvaldkondade kaupa (sama struktuuri järgi), mis I etapi aruandes.

Ala 3b edasisel planeerimisel ja projekteerimisel tuleb lähtuda järgmistest arendustingimustest ja soovitudest:

- **KÕIK üldised tingimused, mis on loetletud I etapi põhiaruandes (peatükis 1.2, jaotises „Üldised, kõikidele aladele rakenduvad tingimused“);**
- **Alapõhised tingimused, mis ala 3b jaoks on täpsustatud käesolevas lisas (iga järgneva sisepeatüki lõpus).**

1 Mõju inimese tervisele, sotsiaalsetele vajadustele ja varale

1.1 Asustus ja maakasutus, visuaalne mõju

Analüüsitav ala nr 3b paikneb suhteliselt hõredalt asustatud piirkonnas, jäädes suurematest asulatest kaugemale. Ala ümbruse asustuse ja maakasutuse iseloomustus (samade näitajate põhjal, mis kasutatud I etapi põhiaruandes) on esitatud tabelis 1. Ala läheduses paiknevad valdavalt hajakülad, kus rahvaarv ei ületa 20 inimest. Suurim asula on alast põhjapoole jääv Vatla küla. Ümbruskonna külad on nii kahaneva, stabiilse kui kasvava rahvaarvuga (Tabel 2).

Tabel 1 Ala nr 3b ümbruse asustuse ja maakasutuse iseloomustus

Asub järgmiste asustusüksuste territooriumil	- Sookalda küla - Paatsalu küla - Vatla küla
Lähimad külakeskused	- Paadremaa ca 1,8 km idas - Vatla minimaalselt 2 km põhjas - Nurmsi küla minimaalselt 3,5 km põhjas - Paatsalu minimaalselt 2 km läänes
Alast 1—3 km kaugusel asuvate majapidamiste arv ¹	152
Kattumine väertusliku põllumajandusmaaga (%) ²	23%
Kaugus lähimast alajaamast/kõrgepingeliinist (km)	1,9
Kaugus lähimast kõrgepingeliinist (km)	8
Maastik alal	Nii metsamaa kui ka avatud maastik
Olemasolevad tuulepargid ala läheduses	Tamba minimaalselt 5 km kaugusel

Tabel 2 Ala nr 3b-st kuni 3 km kaugusel paiknevate külade rahvaarvu muutus

Asustusüksused 3 km puhvris ala piirist	Rahvaarv (REL 2011)	Rahvaarv (2021)	Muutus % 2011–2021 ³
Hõbesalu küla	14	9	-35%
Kiska küla	8	7	
Korju küla	2	2	
Käru küla	9	9	
Mõtsu küla	37	18	-52 %
Nehatu küla	28	33	18 %

¹ Andmed: ETAK 2022

² Andmed: Lääne maakonna planeering 2030+, Pärnu maakonnaplaneering 2030+

³ Muutuse % näidatakse asustusüksustest, kus elas 2021. aastal rohkem kui 20 inimest



Asustusüksused 3 km puhvris ala piirist	Rahvaarv (REL 2011)	Rahvaarv (2021)	Muutus % 2011–2021 ³
Nurmsi küla	32	32	0 %
Paadrema küla	22	22	0 %
Paatsalu küla	65	66	2 %
Sookalda küla	9	9	
Tamba küla	10	14	
Vatla küla	158	163	3 %
Äila küla	19	24	26 %

Mõju hinnang

Tuulepargi asukoht on kavandatud väga hõredalt asustatud piirkonda ning paikneb tihedamalt asustatud alast vähemalt 2 km kaugusel ja lähimatest eluhoonetest vähemalt 1 km kaugusel. Seetõttu võib hinnata, et otsest mõju külade asustatud osade maakasutusele ei ole.

Märkimisväärne on, et ala 3b kattumine väärtusliku põllumajandusmaaga (23%) on protsentuaalselt oluliselt suurem kui teistel I etapi valikualadel (kahel alal jäi kattumine alla 3%, ülejäänutele väärtuslikke põllumajandusmaid ei jäänud). Tuulikute paigutamisel põllumajandusmaadele tuleks vältida põllumassiivide asjatut killustamist, et tagada põllumajandusmaade maksimaalne kasutatavus.

Üldisemad hinnangud kaudse mõju osas (asustusele, maakasutusele, visuaalne mõju) on esitatud I etapi põhiaruandes, siinkohal neid ei korrata.

Arendustingimused

Üldisemad arendustingimused on loetletud juba I etapi põhiaruandes (peatükis 1.2, jaotises „Üldised, kõikidele aladele rakenduvad tingimused“), Alljärgnevalt on mõned neist täpsustatud ala 3b kontekstis (külanimede lisamisega):

- Soovitav on säilitada kõrghaljastus kõikides külakeskustes, mis paiknevad tuuleparkidest ca 3 km raadiuses (Vatla, Paadrema, Paatsalu).
- Soovitav on säilitada mets kaitsehaljastusena asulate vahetus ümbruses, tuuleparkide poolsetes külgedes (nt Paatsalu, Paadrema).
- Paigutada võimalusel tuulikud korrapäraselt ja üksteist varjaval, et külates, kust avanevad avatud vaated tuuleparkide suunas (nt Vatla küla keskusest,) hõlmaksid nad avatud vaadetes võimalikult väikese nurga.
- Lisaks tuleks ala 3b puhul tuulikute paigutamisel põllumajandusmaadele vältida põllumassiivide asjatut killustamist, et tagada põllumajandusmaade maksimaalne kasutatavus.

1.2 Müra ja vibratsioon

Ala 3b puhul jäävad kehtima hinnangud, mis on juba antud Lääneranna valla tuuleparkide EP KSH I etapi aruandes, siinkohal neid ei korrata. Mõjude leevendamiseks on asjakohased kõik üldised tingimused, mis on loetletud I etapi põhiaruandes (peatükis 1.2, jaotises „Üldised, kõikidele aladele rakenduvad tingimused“).

1.3 Varjutus

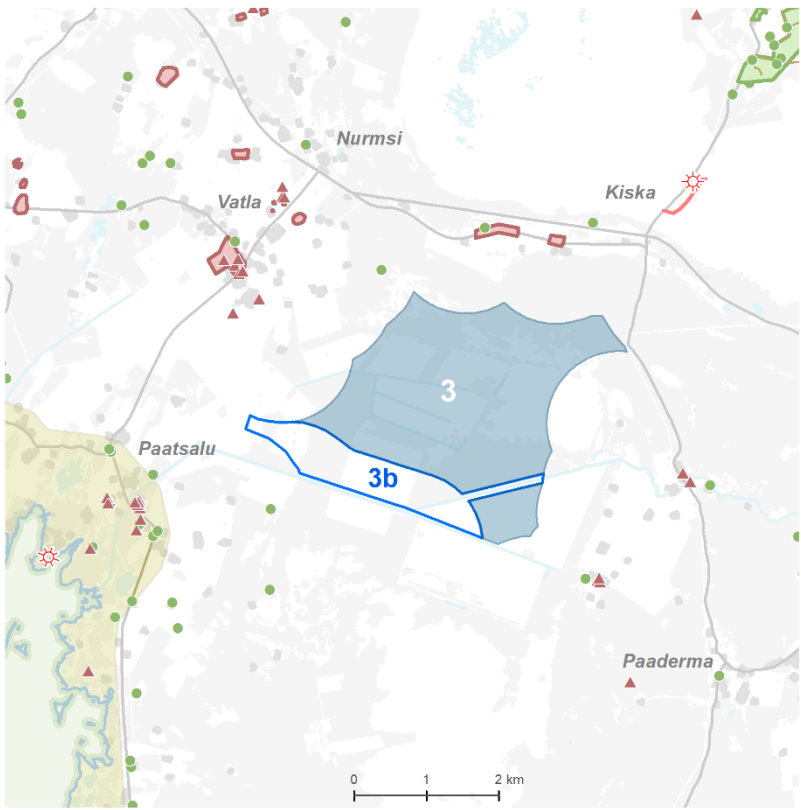
Ala 3b puhul jäävad kehtima hinnangud, mis on juba antud Lääneranna valla tuuleparkide EP KSH I etapi aruandes, siinkohal neid ei korrata. Mõjude leevendamiseks on asjakohased kõik üldised tingimused, mis on loetletud I etapi põhjaruandes (peatükis 1.2, jaotises „Üldised, kõikidele aladele rakenduvad tingimused“).

1.4 Mõju pärandkultuuriobjektidele, kultuurimälestistele ja väärtuslikele maastikele

Tuulikud on oma olemuselt maastikupilti oluliselt muutvad ehitised ja võivad avaldada mõju nii väärtuslikele maastike kui ka kultuuripärandile, sh nii pärandkultuuriobjektidele kui ka kultuurimälestistele.

Ala nr 3b ümbrus on rikas nii riikliku kultuuripärandi kui ka pärandkultuuriobjektide poolest (vt allolevat tabelit 3).

Tabel 3 Ala nr 3b ümbruses paiknevad kultuuriväärtused

<p>Ala nr 3</p>	
<p>Pärandkultuur</p>	<p>Ala ei kattu ühegi pärandkultuuriobjektiga.</p> <p>Alast kuni 3 km kaugusel paiknevad: Paatsalu viinaköök algne asukoht, mälestuskivi Jaan Teemanti sünnikohas, Paatsalu vallamaja, Paadremaa mõisaküün, Kahatu kõrts, Illusaare vana surnuaed, Ööpiku heinaküün, Paatsalu mõisavalitseja maja, vesiveski, Paatsalu mõisa laudad, meierei,</p>

	Sadapaatra küla, Paadremaa mõisa tõllakuur, Paatsalu mõisa tootmishooned, 3 talukohta sh Krahvisauna talukoht, Paadremaa mõis, üks paisjärv ja üks piirikivi.
Riiklikud kultuuriväärtused	Ala ei kattu ühegi kultuurimälestisega. Alast kuni 3 km kaugusel paiknevad järgmised kultuurimälestised: Vatla mõisa park, Illuste mõisa kalmistu, Paatsalu mõisa kuivati, Paatsalu mõisa jääkelder, Paatsalu mõisa sepikoda, Paatsalu mõisa viinavabrik, Paatsalu mõisa viinakelder 1, Paatsalu mõisa viinakelder 2, Paatsalu mõisa härjatal, Paadrema õigeusu kirik, Paadrema mõisa ait, Paadrema mõisa tall-tõllakuur, Paadrema mõisa park, Illuste mõisa peahoone, Illuste mõisa tall-tõllakuur, Illuste mõisa park, Vatla mõisa peahoone, Vatla mõisa pargi piirdemüür, Vatla mõisa ait, Vatla mõisa tall-tõllakuur, Vatla mõisa kasvuhoone, Vatla mõisa magasiait, 3 ohvrialikat, 3 kivikalmet ja üks asulakoht
Läheduses paiknevad väärtuslikud maastikud ja kaunid teelõigud, ilusad vaatekohad ja vaated	Ala vahetus läheduses väärtuslikud maastikud puuduvad. Lähim väärtuslik maastik on Paatsalu – Varbla laidude piirkond, mis asub lähimast punktist ca 1,7 km kaugusel.

Mõju hinnang

Kuna ala ei kattu väärtuslike maastikega, siis otsene mõju väärtuslikele maastikele puudub.

Ala ei kattu ühegi pärandkultuuriobjektiga. Juhul, kui nt teede ja trasside ehitamisel ei kahjustata olemasolevaid pärandkultuuriobjekte ja need säilivad olemasolevas seisundis, olulist ebasoodsat mõju neile ei esine.

Ala ei kattu ka kaitsealuse kultuuripärandiga, seetõttu otsesest ebasoodsast mõju tuulepargi kavandamisel kultuuripärandile ei ole.

Kaudse mõju osas kehtivad Lääneranna valla tuuleparkide EP KSH I etapi aruandes tehtud hinnangud, mistõttu siinkohal neid ei korrata.

Arendustingimused

Üldisemad kultuuriväärtuste kaitseks vajalikud tingimused (mis kehtivad ka ala 3b puhul) on nimetatud juba I etapi põhiaruandes (peatükis 1.2, jaotises „Üldised, kõikidele aladele rakenduvad tingimused“), aga järgnevalt on lisatud mõningad täpsustused ala 3b kontekstis:

- Kohatunnetuse säilitamiseks kaaluda koostatavasse üldplaneeringusse tingimuse lisamist, et kultuurimälestiste vahetus läheduses tuleb säilitada kõrghaljastus ja/või metsad tuuleparkide suunas, nt Varbla kiriku ja Kurese kiriku ümbrustes.
- Vaadete säilitamiseks ilusatest vaatekohtadest tuleks tuulikuid paigutada võimalusel nii, et need hõlmaksid võimalikult väikese nurga vaatest ning oleks paigutatud üksteist varjavalt järgmistes kohtades:
 - Tuhu soo vaatetornist alale nr 3 ja 3b.

1.5 Mõju varale

Ala 3b puhul jäävad kehtima hinnangud, mis on juba antud Lääneranna valla tuuleparkide EP KSH I etapi aruandes, siinkohal neid ei korrata. Mõjude leevendamiseks on asjakohased kõik üldised tingimused, mis on loetletud I etapi põhjaruandes (peatükis 1.2, jaotises „Üldised, kõikidele aladele rakenduvad tingimused“).

1.6 Mobiilside

Ala 3b puhul jäävad kehtima hinnangud, mis on juba antud Lääneranna valla tuuleparkide EP KSH I etapi aruandes, siinkohal neid ei korrata. Mõjude leevendamiseks on asjakohased kõik üldised tingimused, mis on loetletud I etapi põhjaruandes (peatükis 1.2, jaotises „Üldised, kõikidele aladele rakenduvad tingimused“).

1.7 Kliima

Ala 3b puhul jäävad kehtima hinnangud, mis on juba antud Lääneranna valla tuuleparkide EP KSH I etapi aruandes, siinkohal neid ei korrata. Mõjude leevendamiseks on asjakohased kõik üldised tingimused, mis on loetletud I etapi põhjaruandes (peatükis 1.2, jaotises „Üldised, kõikidele aladele rakenduvad tingimused“).

2 Mõju riigikaitsele objektidele (radarid, riigikaitse ehitised)

Ala 3b puhul jäävad kehtima hinnangud, mis on juba antud Lääneranna valla tuuleparkide EP KSH I etapi aruandes, siinkohal neid ei korrata. Mõjude leevendamiseks on asjakohased kõik üldised tingimused, mis on loetletud I etapi põhjaruandes (peatükis 1.2, jaotises „Üldised, kõikidele aladele rakenduvad tingimused“).



3 Mõju looduskeskkonnale

3.1 Natura hindamine⁴

Natura 2000 on üleeuroopaline kaitstavate alade võrgustik, mille eesmärk on tagada haruldaste või ohustatud lindude, loomade ja taimede ning nende elupaikade ja kasvukohtade kaitse või vajadusel taastada üleeuroopaliselt ohustatud liikide ja elupaikade soodne seisund. Natura 2000 loodusalad (LoA) ja linnualad (LiA) on moodustatud tuginedes Euroopa Nõukogu direktiividele 92/43/EMÜ (nn loodusdirektiiv e LoD) ja 2009/147/EÜ (nn linnudirektiiv e LiD).

Natura hindamine on menetlusprotsess, mida viiakse läbi vastavalt loodusdirektiivi 92/43/EMÜ artikli 6 lõigetele 3 ja 4. Käesolevas töös tuginetakse hindamise läbiviimisel Euroopa Komisjoni juhendile „Natura 2000 aladega seotud kavade ja projektide hindamine. Metoodilised suunised elupaikade direktiivi 92/43/EMÜ artikli 6 lõigete 3 ja 4 sätete kohta“⁵ ja juhendile "Juhised Natura hindamise läbiviimiseks loodusdirektiivi artikli 6 lõike 3 rakendamisel Eestis"⁶.

KeHJS-e ning LKS-i alusel toimub Natura hindamine keskkonnamõju (strateegilise) hindamise menetluse raames. KeHJS § 3 punkti 2 kohaselt hinnatakse keskkonnamõju, kui kavandatakse tegevust, mis võib üksi või koostoimes teiste tegevustega eeldatavalt ebasoodsalt mõjutada Natura 2000 võrgustiku ala kaitse-eesmärke. Natura hindamise juures on oluline, et hinnatakse tõenäoliselt avalduvat mõju lähtudes üksnes ala kaitse-eesmärkidest. Tegevuse mõjud loetakse ebasoodsaks, kui tegevuse elluviimise tulemusena Natura 2000 ala(de) kaitse-eesmärkides nimetatud liikide või elupaigatüüpide seisund halveneb või tegevuse elluviimise tulemusena ei ole võimalik kaitse-eesmärke saavutada ja ala terviklikkust säilitada.

Natura hindamise esimeseks etapiks on Natura eelhindamine, mille eesmärk on kavandatava tegevuse tõenäoliste mõjude prognoosimine. Selle tulemusena saab otsustada, kas ja millises mahus on vajalik liikuda asjakohase (ehk täis)hindamise etappi. Asjakohase hindamise etapis viiakse läbi Natura alale avalduva tõenäoliselt ebasoodsa mõju hindamine ning kavandatakse vajadusel leevendavad meetmed.

Siinkohal on välja toodud olulisemad Natura hindamise põhimõtted, millest lähtuda just kõrgema tasandi strateegiliste planeerimisdokumentide hindamisel. Strateegilise planeerimisdokumendi Natura hindamise peamine eesmärk on vältida ja vähendada kahjulikku mõju Natura alade terviklikkusele. Natura hindamise võimaliku ulatuse ja täpsusastme määrab ära strateegilise planeerimisdokumendi täpsusaste, st Natura hindamise täpsusaste ja põhjalikkus peavad olema proportsionaalsed strateegilise planeerimisdokumendi sisuga. Natura hindamise kohustus kõrgema tasandi strateegiliste planeerimisdokumentide (ka eriplaneeringu I etapp) puhul võimaldab varakult arvesse võtta loodusväärtuste poolest tundlike Natura alade kaitse vajadusi. Sellel tasandil aitab Natura hindamine välja selgitada kavandatavate tegevuste arendamiseks sobivad (või ebasobivad) alad, minimeerida võimalike konfliktide riski Natura ala ja selle kaitse-eesmärkidega üksikprojekti tasandil. Kui strateegilise

⁴ Kuna Natura hindamise puhul on tegemist spetsiifilise metoodikaga, mis on määratud Euroopa Nõukogu direktiiviga ja Euroopa Komisjoni juhendiga, esitatakse ala 3b Natura hindamine käesolevas lisas tervikliku peatükina (erinevalt teistest lisas käsitletud teemadest, mille puhul on üritatud põhjaruande teksti kordamist vältida).

⁵ [Natura 2000 aladega seotud kavade ja projektide hindamine. Metoodilised suunised elupaikade direktiivi 92/43/EMÜ artikli 6 lõigete 3 ja 4 sätete kohta](#). Brüssel, 28.9.2021

⁶ Kutsar, R.; Eschbaum, K. ja Aunapuu, A. 2019. [Juhised Natura hindamise läbiviimiseks loodusdirektiivi artikli 6 lõike 3 rakendamisel Eestis](#). Tellija: Keskkonnaamet.



planeerimisdokumendi täpsusaste ei võimalda Natura asjakohase hindamise tulemusena anda lõplikke hinnanguid kavandatava tegevuse elluviimisega kaasnevatele mõjudele nt ehituse- ja kasutuse etapis (mahu, koha jm spetsiifilisi), tuleb siiski ette näha meetmed ja tingimused, mille abil välistatakse ebasoodne mõju Natura alale ja mis võimaldavad järeldada, et ebasoodne mõju puudub. Selleks tuleb välja pakkuda meetmed ehk tingimused järgmisele planeerimise või loa tasandile iga kavandatava tegevuse või strateegilise planeerimisdokumendi suunise osas, millel võib olla mõju Natura ala kaitse-eesmärkidele ja ala terviklikkusele. Seega, eriplaneeringu I etapi tasandil toimub Natura hindamine küll projekti tasandi Natura hindamisega samade protseduuri etappide ja sammude alusel, kuid vajadusel määratakse vastavalt planeeringu täpsusastmele (milleks on eriplaneeringu I etapp) tingimused eriplaneeringu II etappi e detailse lahenduse väljatöötamiseks.

Lääneranna valla tuulealade eriplaneeringus valitud potentsiaalselt sobivate tuulealade Natura eel- ja asjakohane hindamine on läbi viidud VTK-s ja KSH I etapi aruandes. Hindamises käsitletud tuulealadele lisaks laekus KSH I etapi aruande koostööstamise ja arvamuse avaldamise ringil mitmeid ettepanekuid alade laiendamiseks ja lisamiseks. Nende alade hulgas oli ka ala nr 3 laiendusena kavandatav ala 3b. **Alale 3b viiakse Natura hindamine läbi järgnevalt.**

Järgneva Natura hindamise läbiviimisel kasutatakse olemasolevaid materjale Natura 2000 võrgustiku ala ja kaitse-eesmärkide kohta (Natura alade standard andmevormi info; EELIS andmebaas jms).

Kavandatava tegevuse seotus kaitsekorraldusega

Kavandatav tegevus ei ole seotud ega vajalik ühegi Natura 2000 võrgustiku ala kaitsekorraldamisega ning ei aita otseselt ega kaudselt kaasa alade kaitse-eesmärkide saavutamisele.

Informatsioon kavandatava tegevuse ja kaasnevate mõjude kohta

Lääneranna valla EP eesmärgiks on leida Lääneranna vallas tuuleparkidele võimalikud sobivad asukohad ning koostada sobivatesse asukohtadesse detailsed planeeringulahendused ehitusõiguse määramiseks. Käesolevas Natura hindamises on kavandatava tegevusena käsitletud tuuleenergeetika arenduseks sobiva ala nr 3 laiendust 3b. Detailne lahendus tuulikute ja maakaablite täpsete asukohtadega koostatakse eriplaneeringu II etapis ja seda siinkohal ei hinnata. Kavandatava tegevuse kohta on antud ülevaade KSH I etapi aruande ptk 1.3.

Tuulepargi kavandamisega kaasnevateks potentsiaalseteks mõjudeks on tuulikute ning seotud taristuga kaasnevad otsesed mõjud nagu looduslike koosluste ja liikide elupaikade hävimine/kahjustamine/killustamine rajatavate ehitiste tõttu. Lisaks võivad tuulepargid enam mõjutada linnuliike (ja ka nahkhiiri). Ebasobivasse asukohta kavandatud tuulepargi puhul esinevad võimalikud mõjud lindudele ja nahkhiirtele on: kokkupõrke- ja hukkumisoht; häirimine; barjääriefekt, elupaikade kadu ning väärtuse vähenemine. Mõjude esinemine ja olulisus sõltub aga suuresti planeeritavate tuulikute asukohtadest ning on strateegilisel tasandil minimeeritav eeskätt läbi sobiliku asukohavaliku.

Potentsiaalne tuuleala 3b on ca 184 ha suurune ala ja see paikneb eriplaneeringu I etapis e asukohavalikul välja valitud tuuleala nr 3 kõrval.

Lähimad Natura linnualad on Väinamere linnuala ca 2 km kaugusel; Tuhu-Kesu linnuala ca 3,2 km kaugusel. Ülejäänud linnualad asuvad ca 10 ja enama km kaugusel. Selliste vahemaade juures on välistatud tuulikute rajamise otsesed mõjud Natura linnualadele, nagu elupaikade füüsiline kahjustamine või keskkonningimuste halvendamine jne. Linnustiku kui tuulikute poolt potentsiaalselt enim

mõjutatava elustikurühma puhul tuleb arvestada lindude liikuvat eluviisi ja rände aspekte ning võimaliku mõjualana tuleb käsitleda ulatuslikumat ala linnualade ümber. Eriplaneeringu I etapis loeti enam kui 3 km kaugusel asuvad linnualad mõjuala välisteks, kuna seda võib pidada üldiselt piisavaks vahemaaks, et välistada häiriv jm mõju ka tundlikumatele liikidele (nagu kotkad, must-toonekurg, metsakanalased jt)⁷. Lähtudes ettevaatusprintsipiist ning ka võimaliku kumulatiivse mõjuga arvestamise vajadusest (ala 3 ja 3b moodustavad ühtse terviku) on antud juhul hindamisse haaratud lähimad Natura linnualad: Väinamere ja Tuhu-Kesu linnuala.

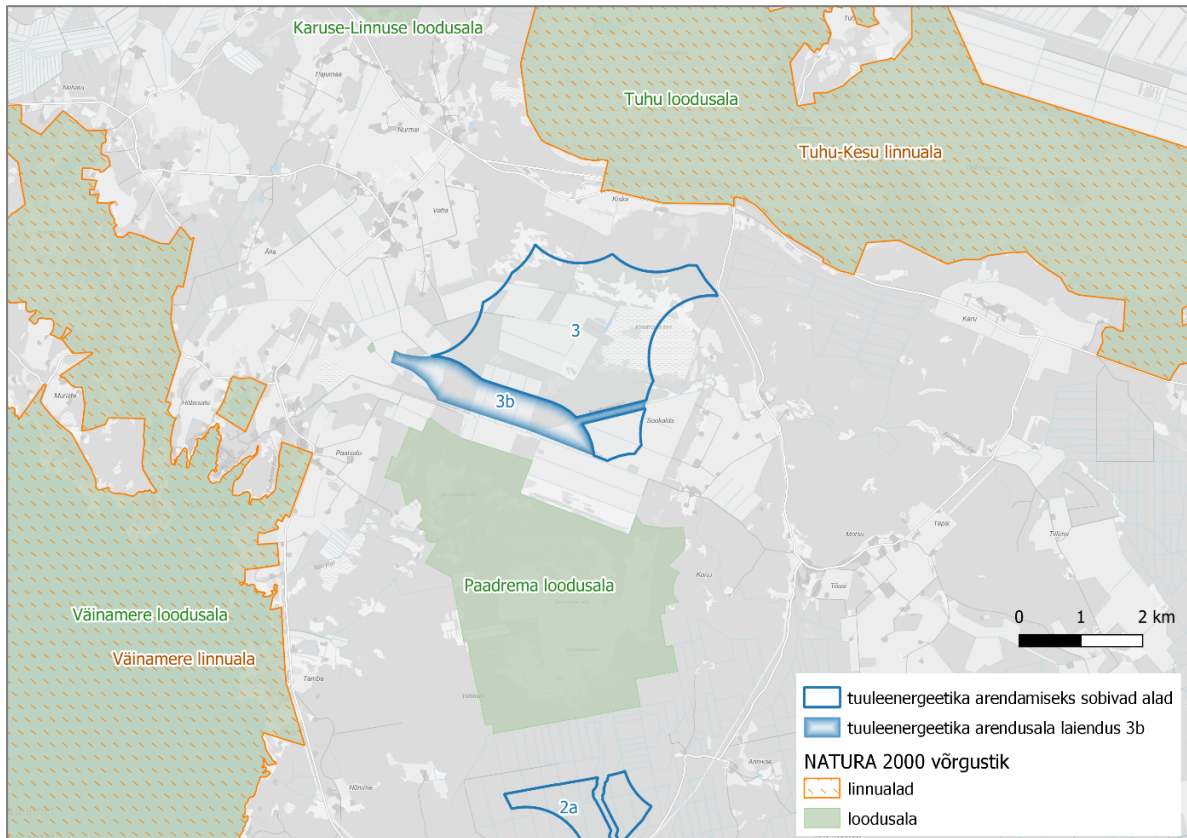
Alale 3b lähimad Natura loodusala on: Paadrema loodusala ca 300 m kaugusel; Väinamere loodusala ca 2 km kaugusel ja Tuhu loodusala ca 3,2 km kaugusel. Eriplaneeringu I etapis valiti erinevate kriteeriumite alusel välja esialgselt sobivad tuulealad, mis asusid enamikest loodusaladest vähemalt 1 km kaugusel või kaugemal. Seda 1 km puhverala tuulepargist hinnati piisavaks välistamiseks nii otseseid kui kaudseid ebasoodsaid mõjusid loodusaladele, mille eesmärkideks on seatud erinevate elupaigatüüpide ja liikide kaitse (nt taimed, kalad, imetajad, liblikad jne). Tuulealadest kaugemale kui 1 km jäävaid alasid käsitleti kui mõjuala väliseid ning lähtudes ettevaatusprintsipiist viidi Natura eelhindamine läbi loodusaladele, mis asusid tuulealadele lähemal kui 1 km. Sarnaselt on lähenetud ka käesolevas hindamises ning sellest tulenevalt on ala 3b puhul võimalikus mõjualas Paadrema loodusala.

Lisaks tuleb välja tuua, et praeguses planeerimise faasis on tehtud vaid esialgselt sobivate tuulealade valik, kuid välja ei ole töötatud täpsemad lahendusi (tuulikute paiknemine, teed, kaablid jne) ning seetõttu ei ole siinses Natura eelhindamises võimalik nendega ka arvestada. Eriplaneeringu II etapis tuleb Natura hindamine läbi viia vajalikus täpsusastmes, lähtudes siis juba kavandatava tegevuse detailsest lahendusest.

Natura alade paiknemist tuuleala nr 3b suhtes illustreerib järgnev skeem.

⁷ „Maismaa tuuleparkide mõjust elustikule ja Keskkonnaameti soovitusel nende planeerimise kohta kohaliku omavalitsuse üldplaneeringutes“ (seisuga 28.06.2021)





Joonis 1 Potentsiaalse tuuleenergeetika ala nr 3b paiknemine Natura 2000 võrgustiku alade suhtes (Andmed: EELIS, 2023)

Kavandatava tegevuse mõjupiirkonda jäävate Natura 2000 alade kirjeldus

Tabelis 4 on esitatud kirjeldused tuuleala nr 3b võimaliku tegevuse mõjualasse jäävate Natura alade kohta. Tabelis on tärniga märgitud nn esmatähtsad elupaigatüübid/liigid. Need on hävimisohus olevad looduslikud elupaigatüübid/liigid, mille kaitsmise eest kannab Euroopa Liit (EL) erilist vastutust, silmas pidades seda, kui suur osa nende elupaikade looduslikust levilast jääb EL-i territooriumile.

Tabel 4 Tegevuse mõjupiirkonda jäävad Natura 2000 võrgustiku alad ja nende kaitse-eesmärgid

Natura ala nimetus ja kood	Ala kaitse-eesmärkideks olevad liigid ja elupaigad
Tuhu-Kesu linnuala RAH0000130	Liigid: sinikael-part (<i>Anas platyrhynchos</i>), kaljukotkas (<i>Aquila chrysaetos</i>), niidurisla e rüdi e niidurüdi (<i>Calidris alpina schinzii</i>), soo-loorkull (<i>Circus pygargus</i>), merikotkas (<i>Haliaeetus albicilla</i>), rabapüü (<i>Lagopus lagopus</i>), punaselg-õgija (<i>Lanius collurio</i>), hallõgija (<i>Lanius excubitor</i>), mustsaba-vigle (<i>Limosa limosa</i>), suurkoovitaja (<i>Numenius arquata</i>), väikekoovitaja (<i>Numenius phaeopus</i>), tutkas (<i>Philomachus pugnax</i>), rüüt (<i>Pluvialis apricaria</i>), võõt-põosalind (<i>Sylvia nisoria</i>), teder (<i>Tetrao tetrix</i>), mudatilder (<i>Tringa glareola</i>), punajalg-tilder (<i>Tringa totanus</i>) ja kiivitaja (<i>Vanellus vanellus</i>).

Natura ala nimetus ja kood	Ala kaitse-eesmärkideks olevad liigid ja elupaigad
Väinamere linnuala EE0040001	Liigid: pahlsaba-part (<i>Anas acuta</i>), luitsnökk-part (<i>Anas clypeata</i>), piilpart (<i>Anas crecca</i>), viupart (<i>Anas penelope</i>), sinikael-part (<i>Anas platyrhynchos</i>), rägapart (<i>Anas querquedula</i>), rääkspart (<i>Anas strepera</i>), suur-laukhani (<i>Anser albifrons</i>), hallhani e roohani (<i>Anser anser</i>), väike-laukhani (<i>Anser erythropus</i>), rabahani (<i>Anser fabalis</i>), hallhaigur (<i>Ardea cinerea</i>), kivirullija (<i>Arenaria interpres</i>), sooräts (<i>Asio flammeus</i>), punapea-vart (<i>Aythya ferina</i>), tuttvart (<i>Aythya fuligula</i>), merivart (<i>Aythya marila</i>), hüüp (<i>Botaurus stellaris</i>), mustlagle (<i>Branta bernicla</i>), valgepõsk-lagle (<i>Branta leucopsis</i>), kassikakk (<i>Bubo bubo</i>), sõtkas (<i>Bucephala clangula</i>), niidurisla e rüdi e niidurüdi (<i>Calidris alpina schinzii</i>), suurrüdi e rüdi e suurrisla (<i>Calidris canutus</i>), väiketüll (<i>Charadrius dubius</i>), liivatüll (<i>Charadrius hiaticula</i>), mustviires (<i>Chlidonias niger</i>), valge-toonekurg (<i>Ciconia ciconia</i>), roo-loorkull (<i>Circus aeruginosus</i>), välja-loorkull (<i>Circus cyaneus</i>), aul (<i>Clangula hyemalis</i>), rukkirääk (<i>Crex crex</i>), väikeluik (<i>Cygnus columbianus bewickii</i>), laululuik (<i>Cygnus cygnus</i>), kühnokk-luik (<i>Cygnus olor</i>), valgeselg-kirjurähn (<i>Dendrocopos leucotos</i>), põldtsiitsitaja (<i>Emberiza hortulana</i>), lauk (<i>Fulica atra</i>), rohunepp (<i>Gallinago media</i>), värbkakk (<i>Glaucidium passerinum</i>), sookurg (<i>Grus grus</i>), merikotkas (<i>Haliaeetus albicilla</i>), punaselg-õgija (<i>Lanius collurio</i>), kalakajakas (<i>Larus canus</i>), tõmmukajakas (<i>Larus fuscus</i>), naerukajakas (<i>Larus ridibundus</i>), plütt (<i>Limicola falcinellus</i>), vöötsaba-vigle (<i>Limosa lapponica</i>), mustsaba-vigle (<i>Limosa limosa</i>), tõmmuvaeras (<i>Melanitta fusca</i>), mustvaeras (<i>Melanitta nigra</i>), väikekoskel (<i>Mergus albellus</i>), jääkoskel (<i>Mergus merganser</i>), rohukoskel (<i>Mergus serrator</i>), suurkoovitaja (<i>Numenius arquata</i>), kormoran e karbas (<i>Phalacrocorax carbo</i>), tutkas (<i>Philomachus pugnax</i>), hallpea-rähn e hallrähn (<i>Picus canus</i>), plüü (<i>Pluvialis squatarola</i>), tuttpütt (<i>Podiceps cristatus</i>), väikehuik (<i>Porzana parva</i>), täpikhuik (<i>Porzana porzana</i>), naaskelnokk (<i>Recurvirostra avosetta</i>), hahk (<i>Somateria mollissima</i>), väiketiiir (<i>Sterna albifrons</i>), räusktiir e räusk (<i>Sterna caspia</i>), jõgitiir (<i>Sterna hirundo</i>), randtiir (<i>Sterna paradisaea</i>), tutt-tiir (<i>Sterna sandvicensis</i>), vööt-pöösälind (<i>Sylvia nisoria</i>), teder (<i>Tetrao tetrix</i>), tumetilder (<i>Tringa erythropus</i>), mudatilder (<i>Tringa glareola</i>), heletilder (<i>Tringa nebularia</i>), punajalg-tilder (<i>Tringa totanus</i>) ja kiivitaja (<i>Vanellus vanellus</i>).
Paadrema loodusala EE0040341	Elupaigatüübid: niiskuslembesed kõrgrohustud (6430), puisniidud (*6530), liigirikkad madalsood (7230), vanad loodusmetsad (*9010), vanad laialehised metsad (*9020) ning soostuvad ja soolehtmetsad (*9080).

Tõenäoliselt ebasoodsate mõjude prognoosimine Natura alade kaitse-eesmärkidele

Natura eelhindamine on läbi viidud järgnevas tabelis, kus on Natura alade kaupa antud tuuleala nr 3b arendamise võimaliku eeldatava mõju prognoos ning eelhindamise tulemused.

Tabel 5 Mõju prognoosimine Natura alade kaitse-eesmärkidele

Natura ala nimetus	Mõju prognoosimine	Natura eelhindamise järelendus
Tuhu-Kesu linnuala RAH0000130	Ala nr 3b asub LiA-st minimaalselt 3,2 km kaugusel ja selle väljaarendamisel puuduvad otsesed ebasoodsad mõjud, st liikide elupaigad ja tingimused (valgus, niiskus jm) säilivad olemasolevas väärtuses ja ulatuses. Samas tuleb arvestada lindude liikuvat eluviisi jm aspekte (nt ala 3b moodustab ühtse terviku alaga 3, mis on LiA-st 1 km kaugusel või elupaikade vaheline sidusus), millest tulenevalt võivad ka väljapoole Natura alasid planeeritud tuulikute (sh alade nr 3b) puhul avalduda teatud juhtudel ebasoodsad mõjud (hukkumine ja vigastused tuulikutega kokkupõrkel, häirimine, barjääriefekt jne). Mõjusid tuleb täpsustada Natura asjakohases hindamises.	Mõju ei ole välistatud, jätkata asjakohase hindamisega.

Natura ala nimetus	Mõju prognoosimine	Natura eelhindamise järeldus
Väinamere linnuala EE0040001	<p>Ala nr 3b asub LiA-st minimaalselt ca 2 km kaugusel ja selle väljaarendamisel puuduvad otsesed ebasoodsad mõjud, st liikide elupaigad ja tingimused (valgus, niiskus jm) säilivad olemasolevas väärtuses ja ulatuses. Samas tuleb arvestada lindude liikuvat eluviisi jm aspekte (nt ränne, elupaikade vaheline sidusus), millest tulenevalt võivad ka väljapoole Natura alasid planeeritud tuulikute (sh ala nr 3b) puhul avalduda teatud juhtudel ebasoodsad mõjud (hukkumine ja vigastused tuulikutega kokkupõrkel, häirimine, barjääriefekt jne). Mõjusid tuleb täpsustada Natura asjakohases hindamises.</p>	<p>Mõju ei ole välistatud, jätkata asjakohase hindamisega.</p>
Paadrema loodusala EE0040341	<p>Ala nr 3b asub LoA-st ca 300 m kaugusel selle väljaarendamisel puuduvad otsesed ebasoodsad mõjud, st elupaigatüübid (milleks on antud juhul metsa- ja niiduelupaigad) säilivad olemasolevas väärtuses ja ulatuses. Kaasneva taristu rajamise perspektiivi hinnates on antud juhul selge, et juurdepääsuteed või kaabelühendusi 3b alani ei ole võimalik ega mõistlik tuua läbi Paadrema LoA ja seal paiknevate soiste alade (Anepselja ja Soometsa soo jne) või nende lähedalt. Lisaks jääb ala 3b ja Loodusala vahele eraldama ka Paadrema jõgi. Eeldades, et kaasnev taristu rajatakse olemasolevate teid ja sihte kasutades Paadrema jõest põhjapoole ja ühendused kulgevad vähemalt mõnesaja meetri kaugusel LoA-st ei saa eeldada ebasoodsa mõju (kuivendus vm keskkonnatingimused) ulatumist LoA elupaikadele (tuulealale 3b lähimad elupaigad LoA-l on valdavalt soostuvad ja soo-lehtmetsad (*9080)).</p> <p>LoA kaitse-eesmärkideks on elupaigad ning häirimistundlike kaitse-eesmärke (loomaliigid) LoA-le seatud ei ole, mistõttu nii ehituse-, kasutuse- kui ka lammutuse aegne võimalik müra vmt häiring ei ole loodusala seisukohalt oluline. Tuulikute hulgast ja töötamisest aladele 3 ja 3b tulenevat häiringut ning võimalikku barjääriefekti jms võib küll pidada võimalikuks kumuleeruvaks mõjuteguriks. Aga Paadrema LoA-l aga ei kaitsta häiringutundlike liike (loomaliike), kes oleksid potentsiaalselt neist aspektidest mõjutatud. LoA kaitse-eesmärgiks olevatele elupaikadele säilivad LoA-l olemasolevad tingimused.</p>	<p>Loodusala ei asu tegevuse mõjualas. Ebasoodne mõju on välistatud.</p>

Natura eelhindamise tulemus ja järeldused

Natura eelhindamine viidi läbi kolmele Natura 2000 alale, mida hinnati tuuleala 3b võimalikus mõjualas asuvaks.

Natura eelhindamine jõuab järeldusele, et tuuleala nr 3b arenduse puhul on ebasoodsa mõju teke Paadrema loodusalale välistatud ja loodusala ei asu tegevuse mõjualas.

Natura eelhindamine jõuab järeldusele, et kavandatava tuuleala nr 3b eeldatavas mõjualas asuvate Natura 2000 Tuhu-Kesu ja Väinamere linnualade puhul ei ole ebasoodsa mõju tekkimine välistatud ning tuleb liikuda edasi Natura asjakohase ehk täishindamise etappi, mis viiakse vastavalt strateegilise planeerimisdokumendi täpsusastmele läbi järgnevalt.

Kavandatava tegevuse mõju hindamine Natura alade kaitse-eesmärkide saavutamisele

Natura hindamine on läbi viidud järgnevas tabelis 6, kus on esitatud Natura aladele avalduva mõju hinnang.

Lisa 5. Ala 3b hindamine

Tabel 6 Mõju hindamine Natura alade kaitse-eesmärkidele

Natura ala nimetus	Mõju hinnang	Järeldus
<p>Tuhu-Kesu linnuala RAH0000130</p>	<p>Ala nr 3b asub LiA-st minimaalselt 3,2 km kaugusel ja selle väljaarendamisel puuduvad otsesed ebasoodsad mõjud, st liikide elupaigad ja tingimused (valgus, niiskus jm) säilivad olemasolevas väärtuses ja ulatuses.</p> <p>Linnualade puhul tuleb aga arvestada ka alast väljapool asuvate arenduste võimaliku mõjuga (nt erinevate linnuala lahustükkide vahelise sidususe häirimine läbi barjääriefekti jne).</p> <p>Tuhu-Kesu linnuala koosneb viiest lahustükist, mis hõlmavad nelja suurt märgala kompleksi (sh Tuhu soo, Tuudi raba, Avaste soo, Lihula raba), kus kaitstakse soode, niitude ja metsalinnustikku. LiA kaitse-eesmärgiks on muuhulgas kaljukotkas. Kaljukotkale maismaalinnustiku analüüsis⁸ määratud tsoneeringu põhjal ei asu ala nr 3b küll kaljukotka tsoon 1 alal (liigi elupaik, kodupiirkonna tuumala või rändekoridor, kuhu tuulikute püstitamine põhjustab enamasti negatiivse mõju⁹), kuid kaljukotka kaitse tegevuskava kohaselt moodustavad kodupiirkonna (pesitsuselupaik ja peamine toitumisala) pesast ka kuni 5 km raadiusesse jäävad looduslikud ja poollooduslikud elupaigad. Tuuleala nr 3b asub lähimas osas vähemalt ühele LiA-I registreeritud kotkapesale lähemal kui 5 km. Lisaks tuleb arvestada, et juhul kui välja arendatakse ala nr 3 ja 3b, siis moodustavad need ühtse tervikliku tuulepargi. KSH I etapi aruandes on ala nr 3 kohta leitud, et vajalik on läbi linnustiku uuringu mõjude täpsustamine, mille põhjal saaks välja töötada sobiva detailse lahenduse. Ka tuuleala nr 3b puhul on vajalik linnustiku uuringu teostamine (piisava info olemasolul võib piirduda eksperthinnanguga), mis võimaldaks sobiva detailse lahenduse väljatöötamist ulatuses ja mahus, mille puhul on ebasoodne mõju linnuala kaljukotkale välistatud. Viimase läbiviimisel tuleb arvestada võimalikku mõju kumuleeruvust ehk arendustegevust nii alal 3 kui ka 3b.</p> <p>Linnustiku uuringu sisend on vajalik ka linnualade vahele jäävate tuulealade detailse lahenduse väljatöötamiseks, et tuulikute täpne asukoht, paigutus ja hulk valitaks vajadusel selliselt, et säiliks linnualade vaheline sidusus ning ohutud lennukoridorid. LiA liikidest on elu- ja mängupaikade vahelise sidususe säilitamine väga olulise tähtsusega näiteks tedre jaoks. Teder on ka Tuhu-Kesu linnuala kaitse-eesmärgiks ning liigi esinemine on registreeritud ka ala 3b ja 3 ulatuses ning sellest lõunapool Paadrema loodusala piirkonnas. Ala 3b on suures osas maismaalinnustiku analüüsis määratud tedre tsoon 1 alaks. Võimalik kaudne (sh tuuleparkide 3 ja 3b kumuleeruv) mõju seoses linnuala lähedal paiknevatel tedre leiukohtadel tuulenergeetika arendamisega selgitatakse välja linnustiku uuringus.</p> <p>Teiste alal kaitstavate liikide osas võib välja tuua, et enamasti on tegemist soolinnustikuga ning nende liikide puhul maismaalinnustiku analüüsis määratud LiA-lt lähtuvad tsoon 1, 2 ega 3 puhveralad alale 3b ei ulatu.</p>	<p>Eriplaneeringu põhilahenduse osas muudatuste vajadus puudub. Linnuala terviklikkus säilib, kui rakendatakse meetmeid (vt Tabel 8) detailse lahenduse väljatöötamisel planeeringu järgmises etapis.</p>

⁸ Keskkonnaministeerium 2022. Koostanud Eesti Ornitoloogiaühing ja Kotkaklubi. Üle-eestiline maismaalinnustiku analüüs. Riigihanke nr 239156 aruanne

⁹ Vaata ka pikem maismaalinnustiku analüüsi tsoonide kirjeldus allpool Linnustiku peatükis 3.2.



Lisa 5. Ala 3b hindamine

Natura ala nimetus	Mõju hinnang	Järeldus
Väinamere linnuala EE0040001	<p>Väinamere linnuala on suurim linnuala Eestis. See on suur mere- ja rannikuelupaikade kompleks, mis hõlmab Lääne-Eesti rannikuala, Hiiumaa ja Muhumaa läänerannikuid ja vahepealset mereala. Tegemist on Ida-Atlandi rändetee osaga, kus peatub, pesitseb, toitub ja sulgib tuhandeid veelinde.</p> <p>Ala nr 3b asub LiA-st minimaalselt 2 km kaugusel ja selle väljaarendamisel puuduvad otsesed ebasoodsad mõjud, st liikide elupaigad ja tingimused (valgus, niiskus jm) säilivad olemasolevas väärtuses ja ulatuses.</p> <p>Linnualade puhul tuleb aga arvestada ka alast väljapool asuvate arenduste võimaliku mõjuga (nt erinevate linnuala lahustükkide vahelise sidususe häirimine läbi barjääriefekti jne).</p> <p>Ala 3b ja seal kavandatavad tuulikud ei seostu enamiku LiA liikide ega nende elupaikadega. Täpsemalt on alal kaitstavad suures osas veelinnud, kes on seotud otseselt mere või rannikuga ning LiA-st mitme km kaugusel asuv ala 3b niidu-, soo- ja metsaelupaiku hõlmav ala ei ole nende liikide funktsionaalse elupaiga osa. Maismaalinnustiku analüüsi põhjal ei kattu Väinamere linnuala linnustiku elupaikadest lähtuvaid tsoon 1 puhvrid (s.o kodupiirkonna tuumala või rändekoridor, kuhu tuulikute püstitamine põhjustab enamasti negatiivse mõju) alaga 3b. Väikeses ulatuses hõlmab ala 3b läänenurk väikeluige tsoon 2 ala (mis on siirdekoriidor ööbimispaikade ja toitumispõldude vahel) ning kogu 3b ala hõlmab ööbimispaiku ümbritsev puhver (tsoon 3).</p> <p>Suur-laukhane peatuspaigad asuvad LiA-I Lammastejärve ja Kangruaadu järve piirkonnas. Need on määratud tsoon 1 alaks ja jäävad alast 3b üle 4,5 km kaugusele. Peatuspaikade ümber asuv siirdekoriidoride tsoon 2 ala (elupaikade sidususe tagamisel oluline ala) ulatub ala 3b lääneservani ning tsooni 3 (s.o tähelepanu vajav ala, kuhu tuulikute planeerimisel tuleb (eel-) uuringuga selgitada sihtliigi esinemist/elupaigakasutust) määratud vähem intensiivne siirdekoriidor hõlmab ala 3b lääneosa.</p> <p>Lisaks hõlmavad ala 3b osaliselt tsoon 3 puhvrid, mis lähtuvad nt merikotka (Nehatu merikotka püsielupaik), sookure LiA elupaikadest ning samuti ranniku rändekoridori tsoon 3.</p> <p>Välja toodud liikide osas on vajalik linnustiku uuringu teostamine (piisava info olemasolul võib piirduda eksperthinnanguga), mis võimaldaks sobiva detailse lahenduse väljatöötamist ulatuses ja mahus, mille puhul on ebasoodne mõju linnuala liikidele välistatud. Arvestada tuleb võimalikku mõju kumuleeruvust ehk arendustegevust nii alal 3 kui ka 3b.</p>	Eriplaneeringu põhilahenduse osas muudatuste vajadus puudub. Linnuala terviklikkus säilib, kui rakendatakse meetmeid (vt Tabel 8) detailse lahenduse väljatöötamisel planeeringu järgmises etapis.

Kas kavandatav tegevus võib kahjustada Natura alade terviklikkust?

Natura ala kaitsestaatus jääb soodsaks ja ala terviklikkus on tagatud, kui säilivad püsivalt asjaomase ala olemuslikud tunnused. Kui ebasoodsa mõju puudumist ei saa tõendada, tuleb kavandada leevendavad meetmed, mis hoiaksid ebasoodsa mõju ära.

Hindamaks, kas kavandatav tegevus avaldavad ebasoodsat mõju Natura alade terviklikkusele, on järgnevas tabelis 7 esitatud kontrollküsimustik.

Tabel 7 Kontrollküsimused Natura alade terviklikkuse säilimise kohta

Kas projekt või kava võib:	Tuhu-Kesu LiA	Väinamere LiA
Vähendada ala elupaigatüüpide pindala või liikidel arvukust, mille kaitseks ala loodi?	ei	ei
Põhjustada häirimist, mis võib mõjutada asurkondade suurust või liikide vahelist tasakaalu või asustustihedust?	ei	ei
Põhjustada liikide ümberasumist ja seega vähendada nende liikide levikuala piirkonnas?	ei	ei
Põhjustada lisa I elupaikade või liikide killustatust?	jah	jah
Põhjustada peamiste tunnuste (nt puistaimkate, loodetele avatus, iga-aastased üleujutused jne) vähenemist või hävimist?	ei	ei
Häirida ala soodsa seisundi indikaatoritena kasutatavate võtmeliikide tasakaalu, levikut ja asustustihedust?	jah	jah
Aeglustada või takistada ala kaitse-eesmärkide saavutamist?	jah	jah
Põhjustada muutusi kriitilise tähtsusega, ala olemust määravates aspektides (nt toitainete tasakaal), millest sõltub ala soodsa seisundi toimimine elupaiga või ökosüsteemina.	ei	ei

Nagu tabelist nähtub, ei saa planeeringus kavandatud tuuleala nr 3b kavandamisel praeguses täpsusastmes välistada järgmiste Natura alade (mõne ala kaitse-eesmärgi) soodsa seisundi mõjutamist: Tuhu-Kesu linnuala ja Väinamere linnuala. Seetõttu on järgmises alapeatükis nende alade ja asjakohaste kaitse-eesmärkide osas kavandatud leevendavad meetmed (Tabel 8).

Leevendavate meetmete kavandamine

Kavandatava tegevusega ei saa välistada ebasoodsa mõju kahe linnuala kaitse-eesmärkidele. Mõjude välistamiseks vajalikud meetmed on esitatud järgnevas tabelis.

Tabel 8 Tuuleala nr 3b edasise arendamise tarvis leevendavate meetmete kavandamine

Natura ala nimetus	Mõjutatavad liigid/elupaigad	Leevendavate meetmete kavandamine	Hinnang tõhususele
Tuhu-Kesu linnuala	Kaljukotkas, teder	Ala nr 3b puhul tuleb planeeringu järgmises etapis läbi viia linnustiku uuring (või piisava info olemasolul võib piirduda eksperthinnanguga) ning selle tulemustele tuginedes töötada välja tuulepargi detailne lahendus (tuulikute arv ja paigutus), mis ei mõjutaks Tuhu-Kesu linnuala liikide soodsat seisundit ega sidusust teiste linnualade või oluliste elupaikadega. Läbiviidavas linnustiku uuringus tuleb tähelepanu pöörata järgmistele aspektidele ja liikidele: <ul style="list-style-type: none"> o Kaljukotka sobivate elupaikadega ning elupaigakasutusega arvestamine kuni 5 km kaugusel pesast; 	Tõhus. Projekt realiseerub lahenduses (maht, paigutus), mis ei kahjusta LiA

Natura ala nimetus	Mõjutatavad liigid/elupaigad	Leevendavate meetmete kavandamine	Hinnang tõhususele
		<ul style="list-style-type: none"> o Alal 3b leiduvate tedre elupaikade inventuur ning selle põhjal mõju hindamine LiA tedre populatsioonile ja LiA-de vahelise liigi elupaikade sidususe hindamine ning lahenduse väljatöötamisel arvestamine. o Arvestada võimalikke kumulatiivseid mõjusid linnuala nr 3 ja 3b arendamisel. 	kaitse-eesmäärke.
Väinamere LiA	Väikeluik, suur-laukhani, sookurg, merikotkas	<p>Ala nr 3b puhul tuleb planeeringu järgmises etapis läbi viia linnustiku uuring (või piisava info olemasolul võib piirduda eksperthinnanguga) ning selle tulemustele tuginedes töötada välja tuulepargi detailne lahendus (tuulikute arv ja paigutus), mis ei mõjutaks Väinamere LiA liikide soodsat seisundit ega sidusust teiste linnualade või oluliste elupaikadega. Läbiviidavas linnustiku uuringus tuleb tähelepanu pöörata järgmistele aspektidele ja liikidele:</p> <ul style="list-style-type: none"> o Ala 3b kasutamine väikeluige ja suur-laukhane ööbimis- ja toitumiskohtade vahelistele siirdekoridoridena ning seosed LiA kaitse-eesmärkidega; o Ala 3b piirkonna kasutamine Nehatu merikotka püselupaigas pesitsevate kotkaste elu- ja toitumisalana ning sellest tulenev võimalik mõju LiA kaitse-eesmärkidele; o Ala 3b piirkonna kasutamine sookurgede poolt ning sellelt tulenev võimalik mõju LiA-kaitse-eesmärkidele; o Arvestada võimalikke kumulatiivseid mõjusid linnuala nr 3 ja 3b arendamisel. 	Tõhus. Projekt realiseerub lahenduses (maht, paigutus), mis ei kahjusta LiA kaitse-eesmäärke.

Natura asjakohase hindamise tulemus ja järeldused

Natura asjakohane hindamine jõuab järeldusele, et eriplaneeringu rakendamisel (ala nr 3b väljaarendamisel) ei saa (ilma leevendavate meetmeteta) välistada ebasoodsa mõju tekkimist Tuhu-Kesu ja Väinamere linnualale, mistõttu on seatud leevendavad meetmed rakendamiseks eriplaneeringu detailse lahenduse etapis (Tabel 8, esitatud tulbas nimega „*Leevendavate meetmete kavandamine*“). Leevendavate meetmete sisse viimisel planeeringusse on võimalik ebasoodne mõju Natura 2000 võrgustiku aladele välistada.

Arendustingimused

Eriplaneeringu detailse lahenduse etapis rakendada leevendavad meetmed (Tabel 8, esitatud tulbas nimega „*Leevendavate meetmete kavandamine*“).

Kõigi Natura 2000 alade puhul tuleb arvestada, et strateegilise planeerimisdokumendi elluviimine ei tohi Natura 2000 alasid ega nende kaitse-eesmäärke kahjustada. Natura aladel ja nende mõjualasse jäävate tegevuste puhul tuleb ruumilise arengu ja kaasnevate tegevuste rakendajal igakordselt kaaluda tegevuse võimalikku ebasoodsat mõju Natura 2000 võrgustiku aladele. Täpsemalt, juhul kui järgnevates etappides (eriplaneeringu detailse lahenduse etapp) tegevuse täpsustumisel ning uuringute läbiviimisel täpsustuvad tegevuse detailid ja mõjuala, siis tuleb vajadusel uuesti kaaluda ka mõju Natura aladele ning mõjualasse jäävatele aladele viia läbi vajalik täpsustamine **Natura hindamine** (sellekohane üldine tingimus sisaldub ka juba I etapi põhjaruandes (peatükis 1.2, jaotises „Üldised, kõikidele aladele rakenduvad tingimused“).

3.2 Linnustik

Mõju hinnang

Tuuleenergeetika arendamisega kaasnev peamine mõju linnustikule seisneb elupaikade hävimises või kvaliteedi languses häiringute tõttu, kokkupõrkesuremuses või kaasnevates vigastustes, barjääriefektis, võimalikus mõjus rändele jne. Neid on tegureid on põhjalikult käsitletud Lääneranna valla tuuleparkide eriplaneeringu asukoha eelvaliku ja keskkonnamõju strateegilise hindamise I etapi aruandes (edaspidi viidatud kui *I etapi aruanne*).

EELISe andmete kohaselt jäävad tuulealale 3b mitmete kaitsealuste linnuliikide elupaigad. Suure osa tuulealast hõlmab ulatuslik III kaitsekategooriasse kuuluva tedre (*Lyrurus tetrix*) elupaik. Alale ulatub vähesel määral samuti III kaitsekategooriasse kuuluva väike-kirjurähni (*Dryobates minor*) elupaik. Lisaks jääb tuuleala kaguossa II kaitsekategooria liikidest rohunepi (*Gallinago media*) mängupaik, mis registreeriti esmakordselt 2023. a mais. Nii tedre kui väike-kirjurähni elupaigaandmed pärinevad 2014. aastast ning **enne detailsema lahenduse kavandamist tuleb täpsustada liikide elupaiga ulatust**, et vajadusel arvestada lahenduse väljatöötamisel nende elupaiganõudlustega.

Lisaks lokaalsetele teguritele, mis on seotud konkreetsetel tuulealal paiknevate lindude elupaikadega, on üldteada, et tuulikute rajamine võib mõjutada potentsiaalselt tuulealast märgatavalt laiemat ala. I etapi aruande koostamisel (2022 – 2023 esimene pool) oli linnustikule avalduva mõju hindamisel suur roll Keskkonnaameti 2021. aastal välja töötatud soovitusel. Need sisaldasid puhveralasid, mille puhul võib eeldada tuulepargi rajamisel liigi pesitsusalale või elupaigale negatiivse mõju avaldumist¹⁰. Nüüdseks (2024. a. algus) on aga Kliimaministeeriumi (varem Keskkonnaministeerium) tellimisel valminud põhjalik üle-eestiline maismaalinnustiku analüüs, mis teiste teemade hulgas koondab juba tehtud linnustiku-uuringud ja annab teaduspõhise lühiülevaate maismaatuuleparkide mõjust linnustikule, tzoneerib tuulearenduse suhtes tundlike lindude elupaigad vastavalt nende tundlikkusele ning annab tingimused mõjude hindamise eelse ja ehitusjärgse uuringu korraldamiseks¹¹. Eelnevast lähtuvalt tuginetakse alljärgnevas hinnangus peamiselt üle-eestilise maismaalinnustiku analüüsi tulemustel (edaspidi viidatud kui maismaalinnustiku analüüs).

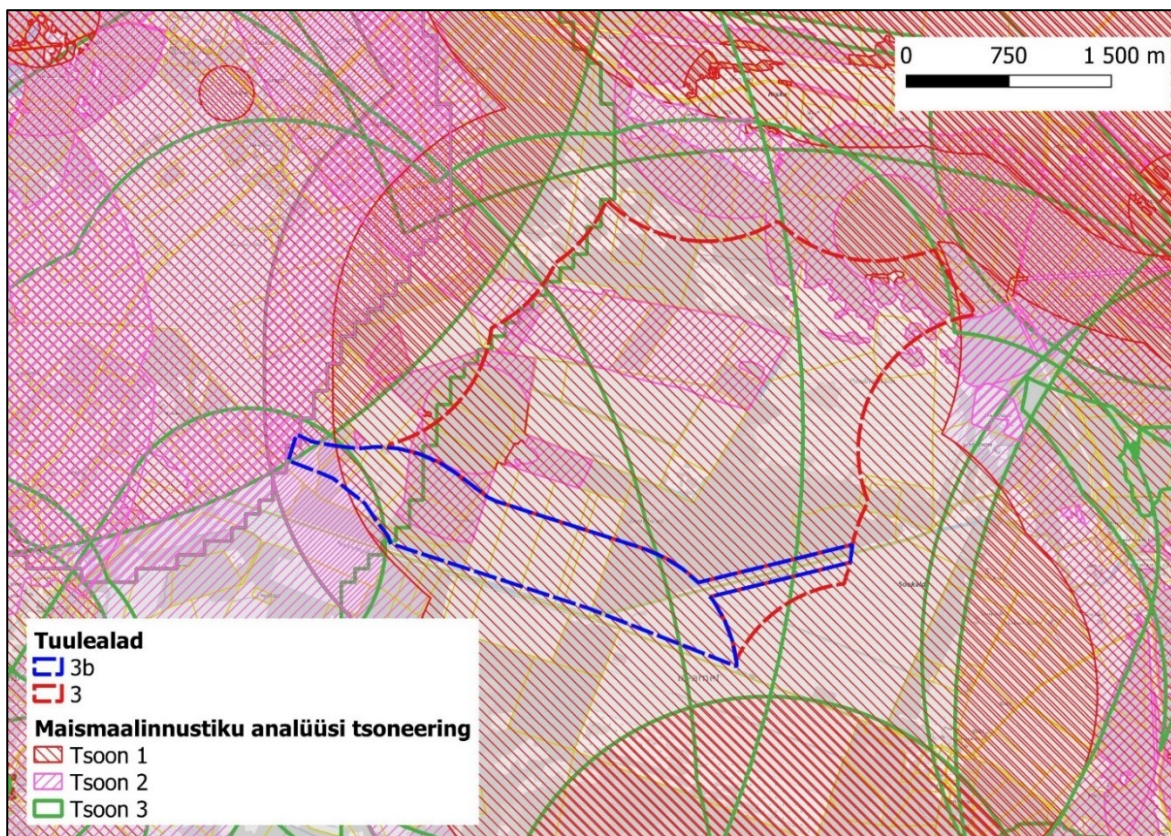
Maismaalinnustiku analüüsi raames koostati kaart, kus lindude elupaigad, sh ka modelleeritud potentsiaalsed elupaigad, ja neid ümbritsev maastik jagati kolme tsooni:

- **tsoon 1** on liigi elupaik, kodupiirkonna tuumala või rändekoridor, kuhu tuulikute püstitamine põhjustab enamasti negatiivse mõju. Tuulikuid sinna enamasti ei kavandata;
- **tsoon 2** on tsooni 1 ümbritsev ala, mis puhverdab kõige olulisemat elupaika viimasesse muidu ulatava häiriva vm mõju eest, mille tõttu tsooni 1 kvaliteet lindude elupaigana võib langeda. Tsooni 2 on arvatud ka elupaikade sidususe tagamisel olulised alad, näiteks lennukoridorid ööbimis- ja toitumispaikade vahel;
- **tsoon 3** on tähelepanu vajav ala, kuhu tuulikute planeerimisel tuleb (eel)uuringuga selgitada sihtliigi esinemist alal või sihtliigi elupaigakasutust või hinnata hukkimisrisi vms.

Alljärgneval joonisel on esitatud maismaalinnustiku analüüsi kaardil tuulealale ulatuvad tsoonid. Edasi on lähtuvalt maismaalinnustiku analüüsi tulemustest kirjeldatud liikide kaupa peamised võimalikud kokkupuutekohad alaga 3b. Rohkem on keskendunud tsoonidele 1 ja 2, kuivõrd nendega kattumine toob kaasa ka suuremad võimalikud konfliktid.

¹⁰ Maismaa tuuleparkide mõjust elustikule ja Keskkonnaameti soovitusel nende planeerimise kohta kohaliku omavalitsuse üldplaneeringutes (seisuga 10.11.2021). Edaspidi viidatud kui *Keskkonnaameti soovitusel, 2021*

¹¹ Keskkonnaministeerium 2022. Koostanud Eesti Ornitoloogiaühing ja Kotkaklubi. Üle-eestiline maismaalinnustiku analüüs. Riigihanke nr 239156 aruanne



Joonis 2. Tuulealadele 3 ja 3b ulatuvad maismaalinnustiku analüüsi tulemusena valminud tsoonid.
Aluskaart: Maa-amet, 2023; allikas: EELIS, 2023

Must-toonekurg (tsoon 1)

Eelvaliku alale ulatub vähesel määral I kaitsekategooriasse kuuluva must-toonekure (*Ciconia nigra*) pesakohta ümbritsev tsoon 1. Tzoneeringu aluseks on Nehatu püsielupaigas (KLO3001550) asuv pesa. Must-toonekurg asustas pesa viimati selle leidmise aastal – 2014.

Pesakohale rakendub Kotkaklubi ja Kliimaministeeriumi koostöös väljatöötatud erisus, mida kohaldatakse kehtivatele pesapaikadele (st ei ole EELISest arhiveeritud¹²), kus pesitsemine ei ole pikka aega toimunud, kuid pesapunkti arhiveerimine ei ole põhjendatud. Kuna sellistel ammu sihtliigi poolt asustamata pesapunktidel baseeruvad kaitsepuhvid võivad tekitada tuuleparkide asukohavalikus põhjendamatult rangeid kitsendusi, analüüsi Kotkaklubi ja Keskkonnaameti koostöös teatud linnuliikide puhvrite ulatust ning leiti koostöös kompromisslahendus. Selle tulemusena määratleti pikka aega asustamata pesad, mille taasasustamise võimalikkus on väiksem. Nende pesade osas on võimalik rakendada 3 km ulatusega tsooni 1, vahemik 3-14 km pesast jääks tsooni 3.

Kompromisslahenduse väiksema ulatusega tsoon 1 on rakendatav eelkõige asukohavaliku protsessis, detailse lahenduse või üksiktuuliku kavandamisel tuleb tsooni 3 osas siiski uuringutega selgitada sihtliigi võimalikku esinemist alal ning vajadusel hinnata arenduse võimalikku mõju pesapaiga taasasustamise võimalusele (näiteks lähtudes heakvaliteedilistest toitumisaladest). Antud kompromisslahendus on koostatud 2023 aasta varakevadel olemasoleva teabe alusel. Ei saa välistada, et sihtliik võib kompromisslahendusega seotud pesa uuesti asustada, sellisel juhul rakenduksid tavapärase ulatusega

¹² St eemaldatud

tsoonid. Lisaks tuleb arvestada, et kõikide analüüsis toodud tsoonide puhul on võimalikud pädevate ekspertide poolt põhjendatud kohapõhised erandid.

Kokkuvõtvalt: tuuleala 3b ei jää kompromisslahenduse järgi must-toonekure elupaika ümbritsevasse tsooni 1, vaid tsooni 3, mille osas **tuleb enne detailse lahenduse väljatöötamist:**

1. teha kindlaks, kas must-toonekurg on vahepealsel ajal elupaiga asustanud,
2. hinnata arenduse võimalikku mõju pesapaiga taastasustamise võimalusele.

Teder (tsoon 1 ja 2)

Valdav osa eelvalikualast jääb tedre tsooni 1 ja väiksem osa alast tsooni 2. Tsoonide tekkimise aluseks on eelnevalt mainitud ulatuslik tedre elupaik, millel siinkohal enam pikemalt ei peatuta.

Väikeluik (tsoon 2)

Tuuleala lääneserva ulatub väikeluikede tsoon 2. Sellesse tsooni on määratud siirdekoridorid ööbimispaikade ja toitumispõldude vahel. Tuuleala detailse lahenduse väljatöötamisel **tuleb uuringutega selgeks teha, kas kavandatavad tuulikud ning nende toimimiseks vajalik taristu jääb väikeluikede jaoks olulistele peatuspaikadele või nende vahele ning vajadusel rakendada leevendusmeetmeid.**

Tsoon 3

Lisaks juba käsitletud liikidele jäävad alale järgmiste liikide ja rühmade elupaiku ümbritsevad tsoonid 3: kaljukotkas (*Aquila chrysaetos*), suur-laukhani (ka rabahani) (*Anser albifrons*), merikotkas (*Haliaeetus albicilla*), sookurg (*Grus grus*), rannikul rändavad linnud.

Arendustingimused

Planeeringu detailse lahenduse väljatöötamisel tuleb arvestada, et läbi tuleb viia linnustiku uuringud, et arvestada lahenduse väljatöötamisel piirkonnas esinevate kaitsealuste linnuliikide elupaiganõudlustega ning kavandada vajadusel abinõusid ebasoodsa mõju vältimiseks või leevendamiseks.

Üldisemalt on vajalikud linnustiku uuringud nimetatud ka juba I etapi põhiaruandes (peatükis 1.2, jaotises „Üldised, kõikidele aladele rakenduvad tingimused“), aga järgnevalt täpsustatakse neid ala 3b kontekstis:

1. **Kaitstavate haudelinnuliikide inventuur.** Inventeerida alal esinevad kaitsealused linnuliigid, sh täpsustada eelnevalt mainitud tedre ja väike-kirjurähnide elupaigaandmeid Uuringualaks on arendusala ja 600 m puhver selle ümber. Lähtutakse Natura 2000 alade inventeerimise metoodikast (erinevuseks on üldloendus ka metsamaastikes);
2. **Elupaigakasutuse uuring.** Korraldada elupaigakasutuse uuring, mille raames tehakse kindlaks, kas Nehatu must-toonekure püsielupaik on taastasustatud ning hinnatakse tuuleala rajamise võimalikku mõju ala taastasustamisele. Samuti hinnatakse uuringu raames tuulikute rajamise potentsiaalset mõju meri- ja kaljukotkale;
3. **Peatuskohtade ja liikumisteede uuring.** Uurida eeskätt väikeluige, aga ka hanede (suur-lauk- ja rabahani) peatuskohti ja liikumisteid. Uuringutega tuleb selgeks teha, kas kavandatavad tuulikud ning nende toimimiseks vajalik taristu jääb lindude jaoks olulistele peatuspaikadele või nende vahele ning vajadusel rakendada leevendusmeetmeid. Samuti tuleb hinnata tuuleala olulisust rannikul rändavale linnustikule (värvuliste ja röövlindude ränne), vajadusel viia läbi radaruuring.

Peale eeltoodu tuleb detailse lahenduse väljatöötamisel ning ka uuringute kavandamisel ja läbiviimisel arvestada kõrvuti asetsevate tuulealade 3b ja 3 mõjude kumuleerumisega.

3.3 Nahkhiired

Tuuleparkidega kaasnev mõju nahkhiirtele seisneb üldiselt elupaikade kadumises/kahanemises ja nahkhiirte hukkumises, sealjuures peetakse just hukkumist suurimaks tuuleparkidega kaasnevaks probleemiks. Täpsemalt on tuulikutega kaasnevaid mõjutegureid käsitlivalistele käsitletud I etapi aruandes.

Tuulealal 3b ei ole teada nahkhiirte elupaiku. Kuid asjakohane on I etapi aruandes toodud seisukoht, et puudulik info ei välista, et nahkhiired ala ei asusta. Tuulepargi rajamisega kaasneva võivate mõjude täpsemaks hindamiseks tuleb korraldada eeluuring võimalike nahkhiirte elupaikade ja rändekoridoride väljaselgitamiseks. (Tingimus sisaldub juba ka I etapi põhjaruandes (peatükis 1.2, jaotises „Üldised, kõikidele aladele rakenduvad tingimused“).)

Detailsemas etapis tuleb sarnaselt linnustikule ka nahkhiirte puhul arvestada tuulealaga 3 kumuleeruvate mõjudega.

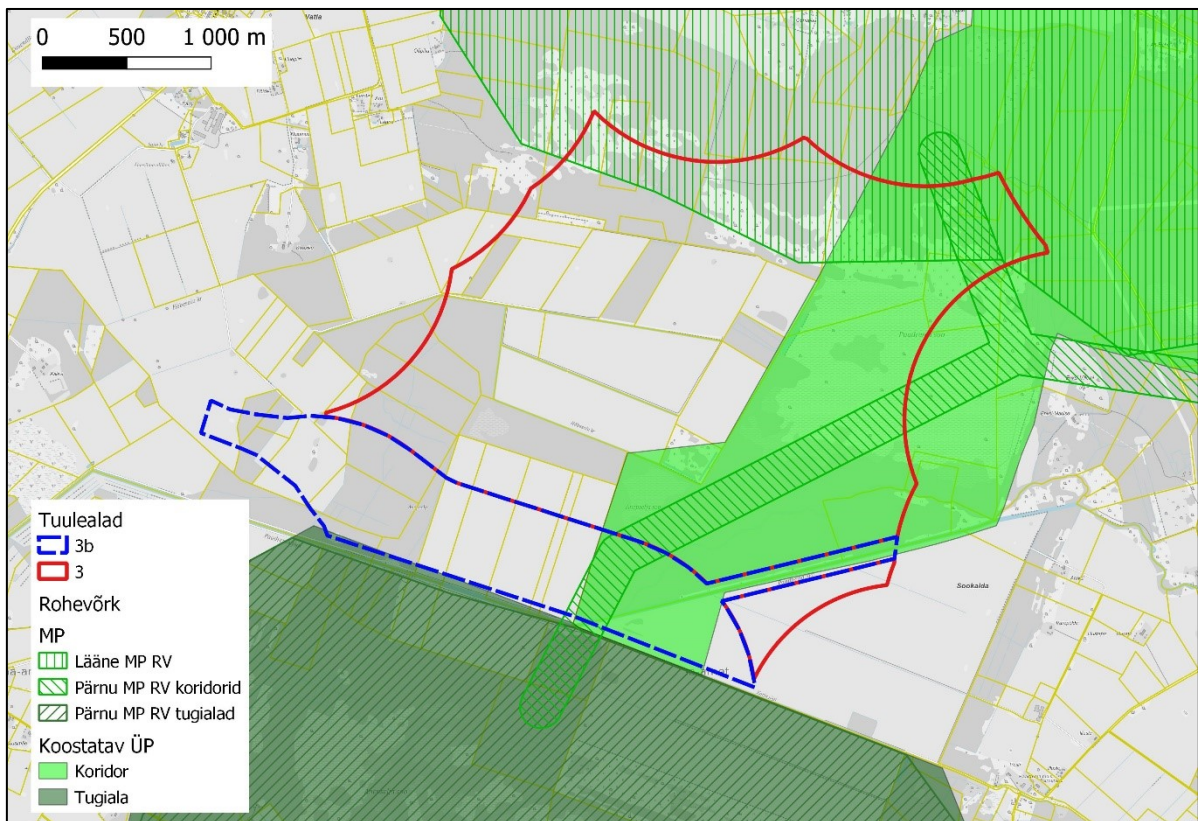
3.4 Roheline võrgustik

Mõjuhindang

Tuuleala 3b idaosa läbib Pärnu maakonnaplaneeringus ning koostatavas Lääneranna üldplaneeringus määratud rohekoridor (joonis 3). Täpsemalt jääb alale Paadrema ja Tuudi soostikke hõlmavaid tugialasid ühendava rohekoridori Paadrema soo poolne ots. Sellel alal on rohevõrgustiku sidususe tagamisel väga suur roll, mistõttu tuleb vältida tuulearendusega koridori läbilõikamist.

Arendustingimused

Vältida tuulearenduse rajamist rohekoridori (nii maakonnaplaneeringus kui ka kavandatavas ÜP-s määratud) alale.



Joonis 3. Tuulealade paiknemine maakonnaplaneeringute ja koostatavas Lääneranna üldplaneeringus kavandatavas rohevõrgustikus. Aluskaart: Maa-amet, 2024

3.5 Muud loodusväärtused

Mõjuhinnang

Muude loodusväärtustena saab välja tuua planeeringualal asuvad II kaitsekategooria taimeliigi kaunis kuldking (*Cypripedium calceolus*) kaks kasvukohtalaiku (joonis 4), mis EELISE järgi inventeeriti 2023. a suvel. Poolvarju vajavale kuldkingale on tuulelal kavandatud tegevusi arvestades peamiseks ohuks otsene hävimine rajatiste alla jäämisel, samuti metsamaastikus toimuvad muutused, eeskätt raadamine. LKS § 55 lg 7 järgi on II kaitsekategooria taimede kahjustamine keelatud.

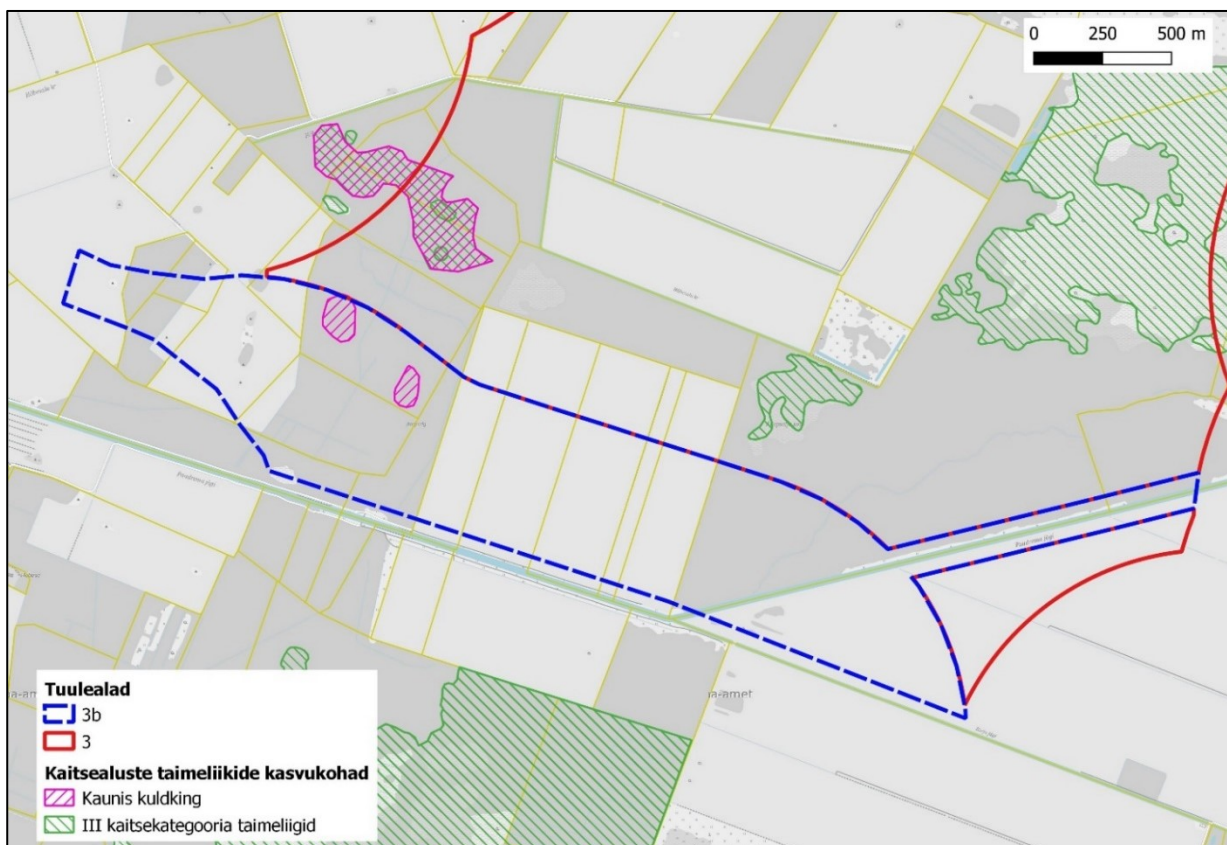
Muid olulisi loodusväärtusi, nt metsaseadusega kaitstavaid vääriselupaiku¹³, alal hetketeadmiste põhjal ei leidu.

Arendustingimused

Tuuleala arendamisel tuleb vältida kauni kuldkinga kasvukohtade kahjustamist (ehitustegevuse ja metsaraiega) vältida. Soovitav on vältida metsaraiet ka kuni 60 m raadiusel alal ümber kasvukohtade, et vähendada servaeefekti mõju¹⁴.

¹³ Metsaseaduse § 23 lg 2 järgi on vääriselupaik ala, kus on suur kitsalt kohastunud, ohustatud, ohualdiste või haruldaste liikide esinemise tõenäosus.

¹⁴ Eestimaa Looduse Fond (K. Kohv). (2007). Harku valla rohevõrgustiku tuumalade ja koridoride uuring



Joonis 4. Kaitsealuste taimeliikide paiknemine tuuleala 3b piirkonnas. Allikas: EELIS, 2023; aluskaart: Maa-amet, 2023

4 Mõju pinnasele, pinna- ja põhjaveele

4.1 Mõju pinnasele

Alal 3b levivad valdavalt madalsoomullad, läänepoolses osas ka glei- ja rähkmullad. Märgaladega kattuvust ETAK andmetel praktiliselt pole, märgala alla jääb ainult 0,24 ha ehk 0,1 % alast 3b.

Mõju osas jäävad kehtima hinnangud, mis on juba antud Lääneranna valla tuuleparkide EP KSH I etapi aruandes, siinkohal neid ei korrata. Mõjude leevendamiseks on asjakohased kõik üldised tingimused, mis on loetletud I etapi põhjaruandes (peatükis 1.2, jaotises „Üldised, kõikidele aladele rakenduvad tingimused“).

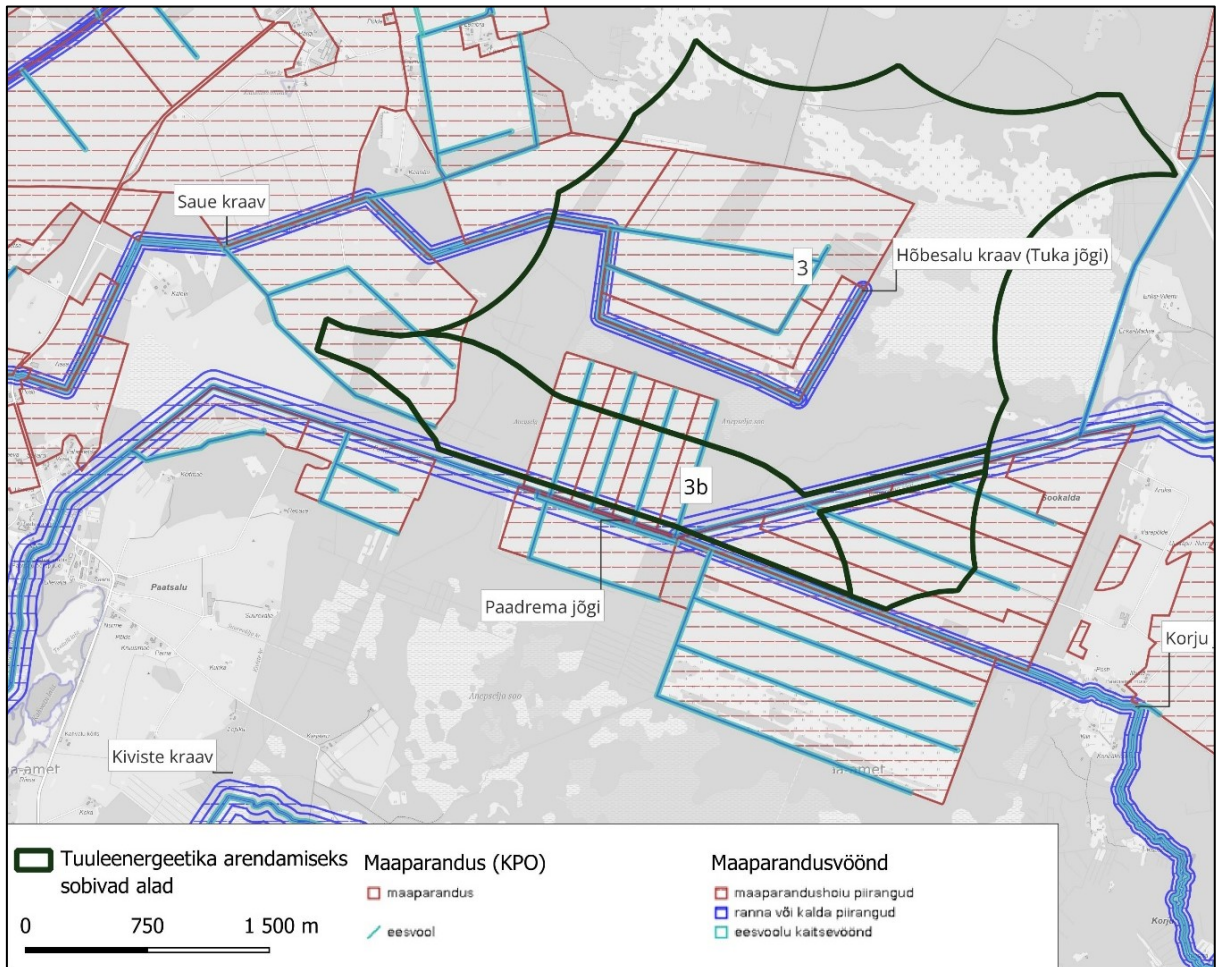
4.2 Pinna- ja põhjavesi, mõju veerežiimile ja -kvaliteedile

Ala 3b jääb nõrgalt kaitstud põhjaveega alale. Maaparandushoialadega kattuvust on ca 113 ha (60%) alast (Paadermaa, Koru II) (vt joonis 5).

Sarnaselt alaga 3 läbib ka ala 3b Paadrema jõgi (VEE1119600, valgla >25 km², riigi poolt korrashoitav ühisesvool) (vt joonis 5). Paadrema jõgi kuulub keskkonnaministri 15.06.2004 määruse nr 73¹⁵ alusel

¹⁵ Keskkonnaministri 15.06.2004 määrus nr 73 „Lõhe, jõeforelli, meriforelli ja harjuse kudemis- ja elupaikade nimistu“

lõhe, jõforelli, meriforelli ja harjuse kudemis- ja elupaigaks olevate veekogude hulka, kus veekogu loodusliku sängi ja hüdroloogilise režiimi muutmise on keelatud.



Joonis 5. Veekaitsete piirangute paiknemine tuuleala 3b piirkonnas. Allikas: EELIS; Maa-amet, 2023

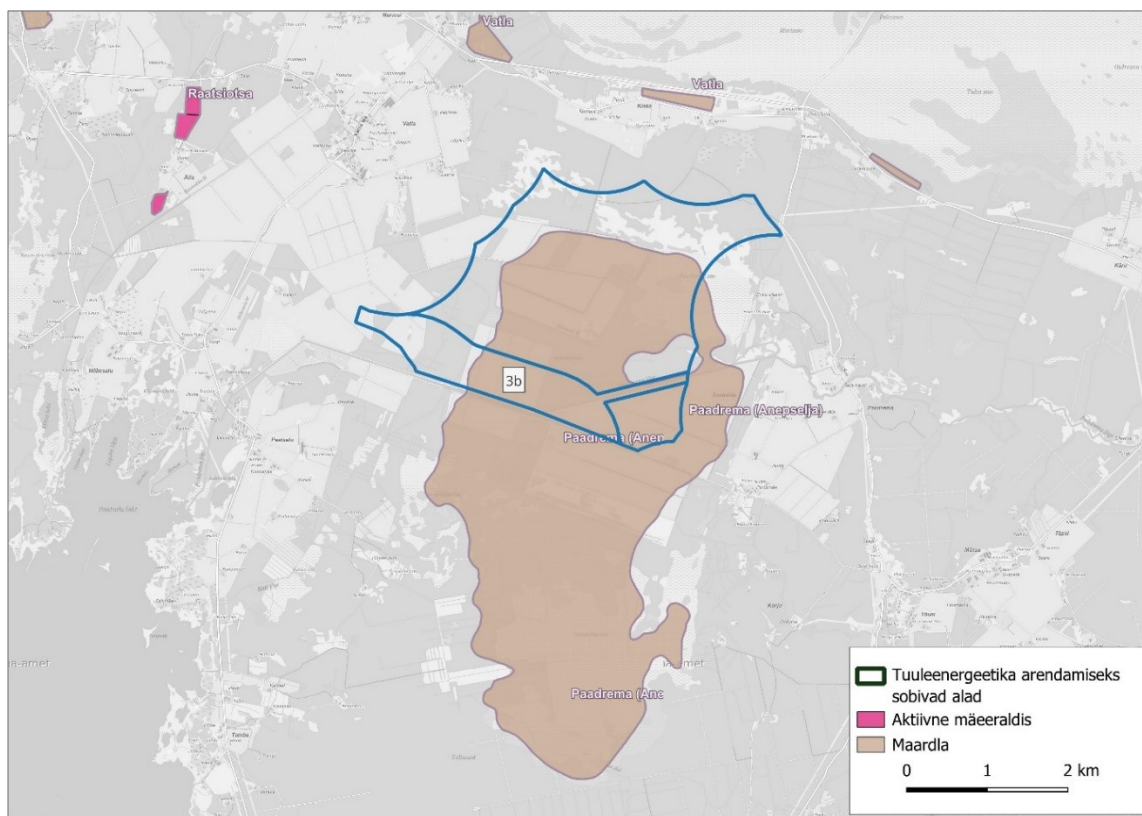
Mõju osas jäävad kehtima hinnangud, mis on juba antud Lääneranna valla tuuleparkide EP KSH I etapi aruandes, siinkohal neid ei korrata. Mõjude leevendamiseks on asjakohased kõik üldised tingimused, mis on loetletud I etapi põhiaruandes (peatükis 1.2, jaotises „Üldised, kõikidele aladele rakenduvad tingimused“).

Arendustingimused

Vastavalt looduskaitseaduse § 51 lõikele 1 on tuulepargi ja selle jaoks vajaliku taristu rajamisel keelatud Paadrema jõe loodusliku sängi ja veerežiimi muutmise.

5 Mõju maavaradele

Ala 3b (nagu ka ala 3) kattub Paadrema (Anepselja) turbamaardlaga (registrikaart nt 633) (vt joonis 6). Tänase seisuga seal mäeeraldisi ei ole, hästi lagunenud turvas on arvel aktiivse või passiivse reservvaruna.



Joonis 6. Maardlate ja mäeeraldiste paiknemine tuuleala 3b piirkonnas. Allikas: EELIS; Maa-amet, 2024

Maavarade registris oleva maardlaga kattuvale alale on võimalik tuulepargi rajamine peale maavaravaru ammendamist. Vastavalt maapõueseaduse (edaspidi MaaPS) § 14 lõikele 2 on maapõue seisundit ja kasutamist mõjutav tegevus lubatud üksnes Kliimaministeeriumi või valdkonna eest vastutava ministri volitatud asutuse nõusolekul, mistõttu on soovitatav planeeringu koostamisel arvestada maardlate paiknemist ning maardlatele tuulikuid ja rajatisi mitte planeerida.

Samas on Majandus- ja Kommunikatsiooniministeerium algatanud ja esitanud ministeeriumitele kooskõlastamiseks ehitusseadustiku muutmise ja sellega seonduvalt teiste seaduste muutmise eelnõu väljatöötamise kavatsuse, milles on muuhulgas välja toodud ettepanek lubada aladel, kus maavarad on MaaPS alusel arvele võetud, kuid maavarade kasutusse võtmist lähemas ajaperspektiivis kavandatud ei ole, vahekasutusena ajutiste ehitiste tähtjaks kuni 50 aastat. Peale VTK-s märgitud ehitusseadustiku muudatuste kehtestamist ja MaaPS-s maapõue kaitse põhimõtete muutmist saab Maa-amet kaaluda elektrituulikute parkide ja seonduvate kommunikatsioonide rajamise lubamist kooskõlas uuendatud seaduste mõttega.

Arendustingimused

Maardla alale tuulepargi rajamiseks tuleb detailse planeeringulahenduse koostamisel, projekteerimistingimuste või ehitusloa vm sarnase dokumendi taotlemisel küsida Maapõueseaduse § 14 lõike 2 alusel kooskõlastus Maa-ametilt. (Sellekohane üldine tingimus sisaldub ka juba I etapi põhiaruandes (peatükis 1.2, jaotises „Üldised, kõikidele aladele rakenduvad tingimused“).

6 Jäätmeteke ja ringmajandus

Ala 3b puhul jäävad kehtima hinnangud, mis on juba antud Lääneranna valla tuuleparkide EP KSH I etapi aruandes, siinkohal neid ei korrata. Mõjude leevendamiseks on asjakohased kõik üldised tingimused, mis on loetletud I etapi põhjaruandes (peatükis 1.2, jaotises „Üldised, kõikidele aladele rakenduvad tingimused“).

7 Avariolukordade esinemine ja võimalikud tagajärjed

Ala 3b puhul jäävad kehtima hinnangud, mis on juba antud Lääneranna valla tuuleparkide EP KSH I etapi aruandes, siinkohal neid ei korrata. Mõjude leevendamiseks on asjakohased kõik üldised tingimused, mis on loetletud I etapi põhjaruandes (peatükis 1.2, jaotises „Üldised, kõikidele aladele rakenduvad tingimused“).

8 Tõenäoline areng juhul, kui eriplaneeringut ellu ei viida

Ala 3b puhul jäävad kehtima hinnangud, mis on juba antud Lääneranna valla tuuleparkide EP KSH I etapi aruandes, siinkohal neid ei korrata.